

1. OBJETIVO

Entregar información clave a todos los clientes sobre el nuevo coronavirus (covid-19), sus características, las medidas preventivas para evitar contagio, además de que hacer en caso de identificar síntomas.

2. ALCANCE

Este protocolo aplica a todos los clientes directos de Cabañas Pixel, incluyendo a sus colaboradores y/o trabajadores.

3. RESPONSABLES

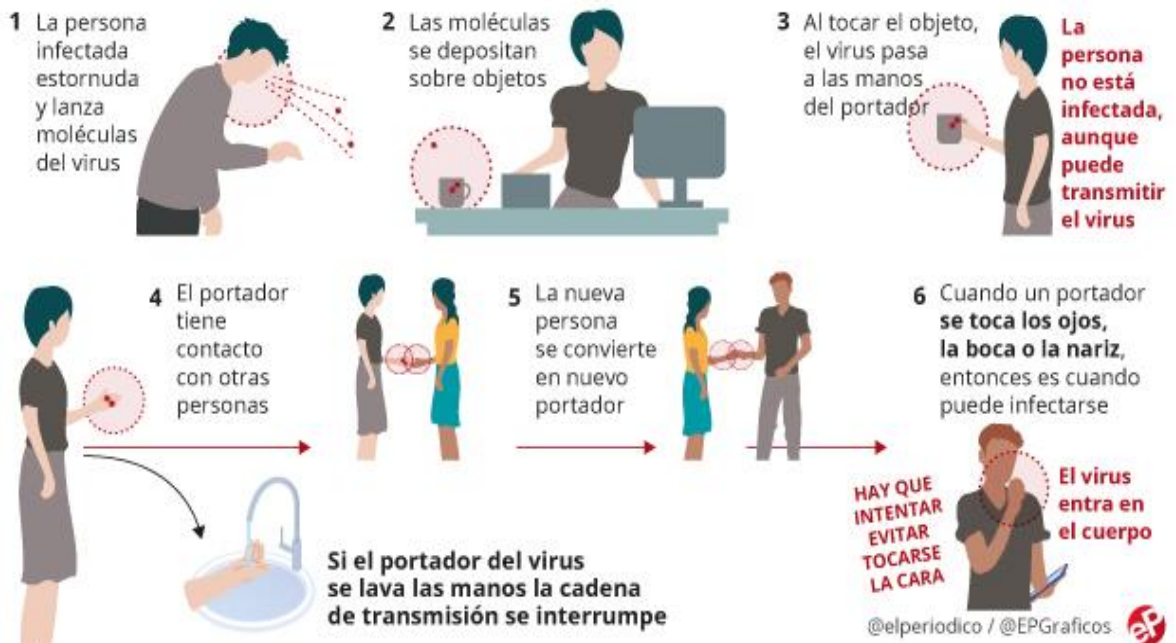
La administradora es la encargada de llevar a cabo la ejecución y difusión del presente documento.

4. DEFINICIONES:

- **BROTE:** un brote es cuando una enfermedad aparece en una tasa mas alta de lo normal. Los términos epidemia y pandemia a menudo se usan para describir la magnitud o la naturaleza de un brote o una serie de brotes. En otras palabras, piensa en el brote como el componente básico de varios otros términos relacionados con el coronavirus.
- **CORONAVIRUS:** El coronavirus en realidad no es un tipo de virus; es una gran familia de virus que también incluye SARS y otras enfermedades respiratorias menores a mayores. Los coronavirus pueden propagarse entre animales y personas, como hemos visto con esta cepa actual. El término “corona”, proviene de una raíz latina que significa corona o anillo de luz, se refiere a la forma del virus bajo un microscopio.
- **Covid-19:** Es la cepa específica de coronavirus responsable de la epidemia actual. El acrónimo, proporcionado por la Organización Mundial de la Salud, significa “enfermedad por coronavirus 2019”, que se refiere al año en que se detectó el virus por primera vez.
- **DISTANCIAMIENTO SOCIAL:** Una forma de prevenir la propagación de enfermedades contagiosas, como lo surgiere la OMS, es el “distanciamiento social”, que no significa que las personas se queden en casa. Significa mantener una cantidad generosa de espacio personal, aproximadamente de un metro con cualquier persona que esté tosiendo o estornudando. Esto evitara que inhale la mayoría de gotas de saliva expulsada, lo que puede transmitir el virus.
- **EMERGENCIA DE SALUD PUBLICA:** Es una designación oficial hecha por un organismo gubernamental. Se llama de diferentes maneras según el país, y es promulgada por diferentes grupos en el mismo. Dicha designación puede ayudar al gobierno a acceder a fondos y recursos especiales para abordar la emergencia. Del mismo modo, una emergencia de salud pública de interés internacional (PHEIC) es una designación global más amplia que puede determinar la OMS, se designó al nuevo coronavirus como PHEIC a fines de enero de 2020.

5. MEDIOS DE CONTAGIO

CÓMO SE CONTAGIA EL CORONAVIRUS



6. SINTOMAS

Síntomas por Coronavirus

CORONAVIRUS
COVID-19

Los **síntomas** son:



Fiebre
sobre 38°




Tos



Dificultad para respirar
(a diferencia de un resfriado)

Teniendo los **tres primeros síntomas**, hay que **acudir al médico**.

7. MEDIDAS PREVENTIVAS



Cuidados en el lugar de trabajo

- Desinfecta tu escritorio, teléfono, teclado, herramientas, equipos y cualquier utensilio de uso común, al inicio de tu jornada y cada vez que otra persona intervenga.
- Lávate o desinfectate las manos y promueve que las visitas o personas externas lo hagan cada vez que manipulen elementos de uso común.
- Si presentas síntomas leves, parecidos a un resfriado común, ocupa mascarilla en tu lugar de trabajo.
- Si presentas síntomas más severos, como tos seca y fiebre, dar aviso de inmediato a tu jefe directo para activar protocolo y la atención médica correspondiente en centro de salud más cercano o mutualidad.
- Si estás trabajando o compartiendo con una persona que tose, estornuda y tiene fiebre, mantén una distancia de al menos 1 metro.
- Evita tocarte los ojos, la nariz o la boca después de haber tenido contacto con superficies que pudieran estar contaminadas, por ejemplo, después de utilizar transporte público.

8. DIFERENCIA COVID-19 –GRIPE- RESFRIADO

Diferencias entre COVID-19, gripe y resfriado

	COVID-19	Gripe	Resfriado
 Período de incubación	1 a 14 días	1 a 4 días	1 a 3 días
 Inicio de los síntomas	Gradual	Abrupto	Gradual
 Fiebre	Común	Común	Poco común
 Tos	Común	Común	Leve a moderada
 Fatiga	Común	Común	Algunas veces
 Secreción nasal	Algunas veces	Algunas veces	Común
 Congestión nasal	Algunas veces	Algunas veces	Común
 Diarrea	Algunas veces	Algunas veces	Poco común
 Dolores en el cuerpo	Algunas veces	Común	Leve
 Dolor de garganta	Algunas veces	Algunas veces	Común
 Dolor de cabeza	Algunas veces	Común	Poco común
 Pérdida del apetito	Algunas veces	Común	Algunas veces
 Dificultad para respirar	Común	Algunas veces	Leve
 Problemas respiratorios	Común	Algunas veces	Algunas veces

9. QUE HACER SI PRESENTO SINTOMAS

- ✓ La persona no debe ingresar a las cabañas si presenta estos síntomas: fiebre, tos seca, dificultad para respirar. Aplicar lo mismo en caso de tener algún cercano o familiar con contagio del virus para realizar el respectivo chequeo y descartar el contagio.
- ✓ En caso de presentar síntomas en el periodo de estadía en las cabañas, debe informar inmediatamente a la administración y dirigirse a un centro asistencial para ser evaluado por un especialista, siempre y cuando tenga antecedentes de viajes recientes o haya tenido contacto con personas confirmadas con coronavirus.

**10. ES IMPORTANTE CONSIDERAR LAS SIGUIENTES MEDIDAS ADICIONALES EN CABAÑAS
PIXEL:**

- Al ingresar a recepción debe cumplir con el uso obligatorio de mascarilla, y manteniendo una distancia mínima de 1 mt entre el cliente y recepcionista.
- Habilitar ingreso exclusivo para clientes. (Portón ingreso de huéspedes).
- Al momento de ingresar el vehículo, se someterá a un lavado desinfectante.
- Habilitar pediluvio en el ingreso de cada cabaña.
- Lavar constantemente manos. Si no, uso obligatorio de alcohol gel, proporcionado por el huésped.
- Evitar saludos y/o contacto directo persona a persona (evitar saludo de manos, abrazos y besos).
- Evite toser frente a las demás personas, utilizar pañuelo desechable o cubrir con el antebrazo.
- Dentro de lo posible, mantener una distancia de un metro (dos metros es lo ideal) de sus familiares.
- Utilizar las herramientas de trabajo de manera individual (material de aseo y sanitización).
- No utilizar EPP de otra cabaña.
- Evitar contacto con personas externas a familiares, evitar contacto con huéspedes de las demás cabañas. De ser necesario, realice la interacción respetando la distancia mínima entre personas y utilizando sus mascarillas.
- Lavar frecuentemente útiles de cocina, loza y servicios.
- Mantener en todo momento orden e higiene, además de realizar una correcta ventilación de todas las habitaciones de la cabaña a utilizar.
- Turnar los horarios de ingreso- salida a los negocios, evitar aglomeraciones.
- Realizar el análisis de riesgo en un lugar abierto guardando una distancia de al menos 1 metro entre huéspedes.
- El acceso al área de descanso y recreación está habilitado, siempre resguardando las medidas de seguridad obligatorias.
- Los niños pueden salir bajo la supervisión de un adulto, cabe destacar que la responsabilidad es única de los padres al momento de dejar interactuar con demás niños de otras familias hospedadas.
- Dar aviso inmediatamente a la administradora en caso de presentar algún síntoma.
- Todos los chilenos o extranjeros que vienen llegando de otros países, deben informar al administrador que les reciba para acordar los pasos a seguir en conjunto con el equipo de personas, respetar y aplicar el protocolo definido por las autoridades. Es importante que este aviso sea antes de que esta persona ingresa a Cabañas Pixel.